



# 2025 WASTE SERVICE GUIDE



GUÍA DE SERVICIO DE RECOGIDA DE DESECHOS

*GID POU SÈVIS SANITASYON*





Solid Waste Management provides full-service waste collection and recycling services to more than 340,000 households in unincorporated Miami-Dade County and the following ten municipalities:

Aventura, Cutler Bay, Doral, Miami Gardens, Miami Lakes, Opa-locka, Palmetto Bay, Pinecrest, Sunny Isles Beach and Sweetwater as well as mosquito control for

all of Miami-Dade County. The Department is committed to its mission of providing exceptional waste collection, recycling, disposal and mosquito control services that protect, preserve and improve our environment and the quality of life in our community.

We look forward to continuing to deliver the excellent waste collection services you expect and deserve.



Welcome to Miami-Dade County's Waste Service Guide! Within this guide from the Department of Solid Waste Management (DSWM), you'll discover ways to make a positive impact on our community as we strive for a zero-waste future. This guide is your go-to resource for all things waste management in Miami-Dade County — from curbside garbage and recycling to bulky waste collection, oil disposal, and tips for maximizing the use of your carts. Join us in keeping our vibrant community clean and green with helpful insights and best practices. Together, we can transform our daily habits on what we do with our waste, so we create a cleaner, more sustainable environment for everyone!

*Daniella Levine Cava*  
 Daniella Levine Cava, Mayor

Welcome to the Waste Service Guide from the Department of Solid Waste Management! We're on a mission to make your waste collection experience seamless, efficient, and truly customer-friendly. Our dedicated team is committed to providing top-notch service at every stage—from collection to final disposal—ensuring you receive the high-quality care you've come to expect and deserve! We're constantly exploring innovative solutions, including expansion of the used oil program, to enhance your experience and keep our community clean. Dive into this guide to discover how we're here to serve you and help us all move towards a more sustainable future together!

*A. Daniel*  
 Aneisha Daniel, PhD, Director

## IMPORTANT PHONE NUMBERS

- Reception Desk**  
305-514-6666
- Customer Service**  
311 (305-468-5900)
- Request additional waste/recycling cart**
- Repair/replace damaged cart**
- Report illegal dumping**
- Report missed garbage or service issues**
- Special Assistance for waste and recycling service**
- Request a bulky waste pickup**  
311
- Open an account**  
305-594-1630
- Change name on account**  
305-594-1630
- Landscaper permitting**  
305-594-1630
- Scalehouse**  
305-514-6737
- Accounts Payable (for Vendors Only)**  
305-514-6652
- Accounts Receivable**  
305-514-6737
- DSWM Code Enforcement**  
305-514-6700
- DSWM Liens and Judgments**  
305-514-6757
- Mosquito Control**  
311
- Speaker and tour requests**  
311

To obtain this information in an accessible format, email [dswmadainfo@miamidade.gov](mailto:dswmadainfo@miamidade.gov) or call 305-514-6646.

## Curbside Garbage Collection

### Automated Garbage Collection

Curbside garbage collection service is provided twice each week (either Monday/Thursday or Tuesday/Friday) using the convenient green automated waste collection cart. Your wheeled green waste collection cart is designed to hold all your household garbage and trash (grass, leaves, tree trimmings). Simply fill your cart and place it at the curb by 7 a.m. on your service days. The wheels should face your home.

### Residential Dumpster Garbage Collection Service

A limited number of customers served by the Department receive twice-weekly residential dumpster garbage collection service. If you receive such service at your community, you should place your bagged garbage and trash in the County containers that are located within your community's enclosures. Oversized trash (i.e., furniture and household appliances) should not be placed in the dumpsters or left in the enclosures. Instead, you should take such items to one of the Department's 13 Neighborhood Trash and Recycling Centers (TRCs). As a customer, you are entitled to unlimited use of the TRCs at no charge.

### Current Residential Solid Waste Service Fees

Curbside Garbage Service, Curbside Recycling Service, Bulky Waste Pickup Service, and Trash and Recycling Center Access.....	\$697
Multi-family Garbage Service and Recycling Service .....	\$279
Dumpster Garbage Service and Trash and Recycling Center Access .....	\$538
Trash and Recycling Center Access Only .....	\$177
Additional Waste Cart Service Fee.....	\$160*

*(\*The additional waste cart service fee is for servicing an additional waste cart, not the cost of the waste cart itself. All additional carts are property of Miami-Dade County and if additional waste cart service is terminated at the end of the fiscal year the associated additional waste cart will be removed from the property.)*

**Garbage pickup will not be provided on the following holidays, as observed by Miami-Dade County: Dr. Martin Luther King, Jr.'s Birthday, Independence Day, and Christmas.**

Please check our website at [miamidade.gov/solidwaste](http://miamidade.gov/solidwaste) or call the County's Contact Center at 311 for specific dates.



- @MiamiDadeSWM
- @MiamiDadeSolidWaste
- @305mosquito

### MDC Solid Waste App

Get our smartphone app free at the Apple iTunes app store and the Google Play app store. You can request solid waste and mosquito control services, find DSWM facilities that are nearby, contact us and more.

## WASTE AND RECYCLING CART TIPS

- ◆ Please keep your green waste and blue recycling carts **at least five feet apart and away** from mailboxes, cars and other obstacles.
- ◆ Make sure all items fit inside the carts and the lids close completely.
- ◆ Please don't stack items on top of, or alongside, your carts. They can't and won't be collected.
- ◆ Do not place rocks, dirt, paint, tile, construction and demolition debris, free-flowing liquids, flammables, automobile batteries and oversized auto parts, batteries, propane tanks or other home chemical waste into either cart.
- ◆ Plastic bags should **ONLY** go into your green waste cart or return them to a participating retailer; please bag your household garbage before placing it into the green waste cart.
- ◆ **Do NOT place plastic bags into your blue recycling cart (or bin), and do NOT place recycling materials into a plastic bag.**
- ◆ Rinse or clean your carts as needed.
- ◆ Carts are available in three sizes: 35-, 65- and 96-gallon. To request a different sized waste or recycling cart, call 311.
- ◆ Additional green waste cart service is available for an annual fee which will be billed directly. Forms for additional cart service can be downloaded at [miamidade.gov/solidwaste](http://miamidade.gov/solidwaste).
- ◆ One additional recycling cart can also be obtained at no charge. For more information or for an additional recycling cart form, call 311 or visit [miamidade.gov/recycling](http://miamidade.gov/recycling).
- ◆ If your waste or recycling cart (or recycling bin) is stolen, call the police department (non-emergency number) and obtain a case number. Then contact 311 with the police case number. A replacement cart (or bin) will be delivered to you at no charge.
- ◆ If your cart (or bin) is damaged by the automated equipment or collection staff, a replacement will be provided at no charge.
- ◆ If your cart (or bin) is damaged because of misuse or placement of unacceptable materials, you may be subject to a fine for damaging County property or payment of a fee for a replacement.
- ◆ If you are disabled or need assistance moving your waste and recycling carts (or recycling bin) to the curb, you can apply for special assistance collection service by calling 311.
- ◆ All carts are the property of Miami-Dade and cannot be altered, permanently marked or defaced. If you want to identify your cart, you may wish to record the serial number from the front of the cart or place an adhesive label with your property address on the underside of the cart lid.



## Bulky Appointment System

Our Bulky Appointment System allows you to select the day your trash is collected. You pick the date (from available dates), place the trash at the curb (no more than 3 days in advance of your appointment to avoid code enforcement action), and we'll take care of the rest. It's that simple. Book It. Toss It. Done!

Use your annual curbside bulky waste pickup service to dispose of large, oversized items such as sofas, mattresses (enclosed in a plastic bag), large tree limbs and branches. Schedule the pickup by calling 311 or going to [miamidade.gov/bulkywaste](http://miamidade.gov/bulkywaste) **before** placing your trash at the curb.

Each household receives two scheduled pickups per calendar year (January 1 through December 31) of up to 25 cubic yards each (equivalent to one truckload). You can combine your two pickups into one pickup of up to 50 cubic yards (equivalent to two truckloads). Please note if your scheduled pickup is in excess of 25 cubic yards, you will exhaust the total 50-cubic-yard pickup limit available to you for the year. Please note also that if your trash pile exceeds the cubic yards available to you for pickup and you authorize the collection of the excess bulky waste, there is a fee of \$31 per cubic yard.

## BULKY WASTE COLLECTION TIPS

- ◆ Place bulky waste at the curb **at least five feet** away from cars, fences, mailboxes, drains, utility poles, fire hydrants, sprinklers and other items of value.
- ◆ Tree limbs can be no more than five feet long.
- ◆ **Do not** place home chemical waste, rock and dirt, any single item weighing more than 150 lbs., or more than three cubic yards of construction and demolition debris at the curb for pickup.
- ◆ Refrigerators and freezers placed at the curb for pickup must have the doors removed.

# BOOK IT. TOSS IT. DONE.

**Don't** place trash underneath or too close to power lines or low-hanging wires. Allow at least a 15-foot clearance from the lowest-hanging power line.





# Curbside Recycling

Our single-stream curbside recycling program is a simple, convenient way for you to help the environment. Use your blue recycling cart to place **only** the following clean and dry items: **paper, cans, cartons, cardboard (including empty, lightly soiled pizza boxes), bottles (plastic and glass), plastic tubs (such as yogurt or butter tubs), and plastic jugs.** Place your cart at the curb by 7 a.m. on your every-other-week pickup day.

A limited number of customers receive curbside recycling every week, using two blue 18-gallon bins instead of a wheeled cart. **The following recyclables: paper, cans, cartons, cardboard (including empty, lightly soiled pizza boxes), bottles (plastic and glass), plastic tubs (such as yogurt or butter tubs), and plastic jugs** can be mixed together in the bins. Place bins at the front edge of your property (behind the sidewalk – where available – so as not to impede pedestrian access) by 7 a.m. on your weekly pickup day and remember to remove them from the curb after they are serviced.

## RECYCLING CONTAMINATION ENFORCEMENT

In April 2023, the Miami-Dade County Board of County Commissioners passed an ordinance to help reduce contamination in the Department's single-stream recycling program. The Department's enforcement officers were authorized to inspect the contents of recycling carts placed at the curb for collection, to ensure the materials in the carts do not include items not accepted in the County's recycling program.

Enforcement officers inspect the contents of blue recycling carts placed at the curb and tag contaminated carts with a notice advising the customer of incorrect items found in their cart. Tagged recycling carts will not be serviced; customers would be required to remove the contaminated item(s) from the cart in order for the cart to be serviced on the customer's next regularly scheduled recycling collection day.

Repeat violators whose carts have been tagged more than three (3) times will be charged a \$160 special collection and/or disposal fee for the service to remove the contaminated material from their recycling cart.



We appreciate having residents like you who know how important recycling is and eagerly participate in Miami-Dade County's curbside recycling program. But you may not realize that putting the wrong materials in your cart is worse than not recycling at all. The wrong materials can disable the sorting equipment or create garbage that must be separated from the recyclables. The items below are NOT acceptable but are often found in recycling carts.

Please do **NOT** place any of the following items in your blue recycling cart:



# Neighborhood Trash and Recycling Centers

Our Trash and Recycling Centers (TRCs) provide a convenient, do-it-yourself disposal option for household trash, tree and yard cuttings, and up to three cubic yards of construction and demolition debris for our waste collection customers. We'll also accept as many as four automobile tires per visit. Select centers take motor oil, used electronics for recycling, and mattresses. See the chart below for center addresses and acceptable materials.

- North Dade** 21500 NW 47 Ave.<sup>1,2</sup>
- Norwood** 19901 NW 7 Ave. <sup>3</sup>
- Palm Springs North** 7870 NW 178 St.<sup>1,2</sup>
- Golden Glades** 140 NW 160 St.<sup>1,2</sup>
- West Little River** 1830 NW 79 St.<sup>2</sup>
- Snapper Creek** 2200 SW 117 Ave.<sup>1</sup>
- Sunset Kendall** 8000 SW 107 Ave.<sup>1,2</sup>
- Chapman Field** 13600 Old Cutler Road.<sup>3,4,5</sup>

- Richmond Heights** 14050 Boggs Dr.<sup>3,5</sup>
- West Perrine** 16651 SW 107 Ave.<sup>2</sup>
- Eureka Drive** 9401 SW 184 St.<sup>2</sup>
- South Miami Heights** 20800 SW 117 Ct. <sup>1</sup>
- Moody Drive** 12970 SW 268 St.<sup>1,2</sup>

(1) Accepts used motor oil (2) Accepts used electronics  
 (3) Does not accept white goods (4) Does not accept tires  
 (5) Does not accept mattresses

**Hours of Operation**  
 7 a.m. to 5:30 p.m., daily except holidays.  
 Visit our website at [miamidade.gov/solidwaste](http://miamidade.gov/solidwaste) or call 311 for the holiday schedule.

If you use a van with a Gross Vehicle Weight (GVW) of more than 11,000 pounds, a pickup truck with a GVW of more than 15,000 pounds, or a trailer larger than 10 feet long by 6 feet wide by 6 feet high, you will be directed either to return in a code-compliant vehicle, use a bulky waste pickup, or take your load to a disposal facility. If using the latter option, you will be responsible for payment of the appropriate disposal fee, which is based on weight. Please visit [miamidade.gov/solidwaste](http://miamidade.gov/solidwaste) or call 311 for more information.



**Before gaining access to the TRC,** you must present a valid State of Florida Driver license or identification card to verify your property address. Your license will be scanned into a handheld device by the waste attendant on duty to determine if the address on the license or ID is a match against an

eligible property address in our customer database. This helps to ensure that only the Department's waste fee customers are able to use the TRCs. Please note that you may use any of the TRCs in our network. You are not required to use the location closest to your property.



## Mosquito Control

Mosquitoes are not just an annoying nuisance. They can spread diseases to both humans and domestic animals.

To report a mosquito problem, call 311, use the MDC Solid Waste app on your smartphone (see page 4), or visit [miamidade.gov/mosquitoinspection](http://miamidade.gov/mosquitoinspection) and click on the mosquito icon to submit a request for a mosquito inspection. A mosquito control inspector will inspect the area and if conditions warrant, the area will be treated.

### Drain and Cover

You can help prevent the spread and the sting of mosquitoes in your neighborhood if you'll simply practice Drain and Cover:

- Drain any standing water outside your home. Even surprisingly small containers can hold enough rain or sprinkler water to allow mosquitoes to breed. Fallen palm fronds also hold lots of water. Look for water in birdbaths, potted plants, boats, kiddie pools, old tires, and any other container in your yard.
- Cover your windows and doors with screens. Cover yourself with clothing when you go outside, especially at dusk and dawn when mosquitoes are most active. Cover any bare skin with an EPA-registered mosquito repellent, preferably containing DEET, picaridin, oil of lemon eucalyptus or IR-3535 as the active ingredient.

For more information about mosquito control visit [miamidade.gov/mosquito](http://miamidade.gov/mosquito).

## Code Enforcement

The Department's Waste Enforcement Officers canvass neighborhoods to ensure that residents, business owners and private haulers and recyclers comply with waste management rules outlined in Chapter 15 of the County Code. If you've received a Warning Notice of Violation of the Municipal Code, Chapter 15, we urge you to comply with its directives by the compliance deadline, per Chapter 8CC of the Municipal Code. If you have any questions related to your Warning or need additional time to comply, please contact the Enforcement Division at 305-514-6700.

If you've received a citation (ticket), you must comply with its directives by the compliance deadline. In the event you feel that you are not responsible for the violation, please make sure you carefully read the citation (front and back) and appeal the citation to the Clerk of the Court by the appeal deadline. Appealing preserves your rights to contest the citation in front of a third party (Hearing Officer). If you have any questions related to your Warning or citation, or you need additional time to comply with a Warning, please contact the Enforcement Division at 305-514-6700.



**Shop smart and leave the cart - it's the law.** Shopping carts are great—while you're shopping. But removing a cart from the store and pushing it home is considered theft. Not to mention, shopping carts left in the median and on the public right-of-way are neighborhood eyesores. Be a good neighbor. Please leave shopping carts where they belong — at the store.

# Fight the bite!

DRAIN & COVER



## Home Chemical and Used Electronics Management

**DETOX YOUR HOME!** Bring us your old paints, pesticides, pool chemicals, fluorescent bulbs, old propane tanks, used motor oil and other household chemicals for recycling or disposal. Improper disposal of these items (either by placing them in your waste or recycling cart, or pouring them on the ground or down drains) may subject you to enforcement action and can seriously damage the environment and potentially harm solid waste workers and equipment.

Drop off your home chemicals and electronic waste at one of our two Home Chemical Collection Centers, open Wednesday through Sunday from 9 a.m. to 5 p.m. You'll be asked to provide your driver license before gaining access to the Center.

(Check our website at [miamidade.gov/solidwaste](http://miamidade.gov/solidwaste) or call 311 for holiday schedule).

### West Dade

8801 NW 58 Street

### South Dade

23707 SW 97 Avenue, Gate B

Used electronics such as computers, televisions, printers and cell phones contain recyclable materials and special waste that should be recovered. These items can be dropped off at the Home Chemical Collection Centers or at select TRCs. Please refer to page 8 for those Trash and Recycling Centers that will accept used electronics.



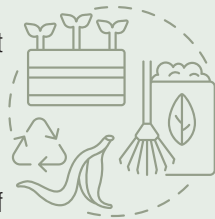
**No commercial waste, explosives, radioactive, medical or bio-hazardous wastes are accepted.**

To promote the reuse and recycling of home chemical waste, we operate the popular **ChemAgain** program, which offers new or almost-new home chemical products collected at our Home Chemical Collection Centers. Each week, we post a list of products available at each Home

Chemical site. The items are free of charge to Miami-Dade County residents and available on a first-come, first-served basis. Visit [miamidade.gov/homechemicals](http://miamidade.gov/homechemicals) for more details.

## Home Composting

Home composting of yard waste and select kitchen waste takes materials that could wind up in a landfill and converts it into compost, a useful product for our South Florida gardens. It also avoids the energy and carbon emissions associated with transportation of this material to a centralized final disposal site. Miami-Dade County's Department of Solid Waste Management is hosting home composting workshops in cooperation with the University of Florida Institute of Food and Agricultural Sciences (UF/IFAS).



Miami-Dade County residents can join UF/IFAS Master Gardeners for a step-by-step workshop on how to make rich organic soil from leaves, branches, paper plates and other recyclable materials through composting. Workshop participants will receive a voucher (one per household, Miami-Dade residents only) for a free compost bin (limited quantities, while supplies last). The pickup location will be provided after the program. For more information, including workshop dates, times and locations, please visit: [miamidade.gov/homecomposting](http://miamidade.gov/homecomposting).





El Departamento de Administración de Desechos Sólidos presta servicios completos de recogida de desechos y reciclaje a más de 340,000 hogares del área no incorporada del Condado de Miami-Dade y a los diez municipios siguientes:

Aventura, Cutler Bay, Doral, Miami Gardens, Miami Lakes, Opa-locka, Palmetto Bay, Pinecrest, Sunny Isles Beach y Sweetwater, además de servicios de control

de mosquitos para todo el Condado de Miami-Dade. El Departamento mantiene su compromiso de brindar servicios excepcionales de recogida, reciclaje y eliminación de desechos y de control de mosquitos que protejan, preserven y mejoren el medioambiente y la calidad de vida de nuestra comunidad.

Deseamos seguirle brindando los excelentes servicios de recogida de desechos que usted espera y merece.



Bienvenido a la Guía de Servicios de Recogida de Desechos del Condado de Miami-Dade. En esta Guía del Departamento de Administración de Desechos Sólidos (DSWM, sigla en inglés) descubrirá cómo tener un impacto positivo en nuestra comunidad mientras nos esforzamos por lograr un futuro sin desechos. La Guía es su recurso de consulta sobre todo lo relacionado con la administración de desechos en el Condado de Miami-Dade, desde la recogida de basura y productos reciclables junto a la acera hasta la recogida de desechos voluminosos, la eliminación de aceite usado y consejos para maximizar el uso de sus carros. Ayúdenos a mantener nuestra dinámica comunidad limpia y verde con ideas útiles y las mejores prácticas. ¡Juntos, podemos transformar nuestros hábitos diarios en relación con los desechos y así crear un entorno más limpio y sostenible para todos!

*Daniella Levine Cava*  
 Daniella Levine Cava, Alcaldesa

Bienvenido a la Guía de Servicios de Recogida de Desechos del Departamento de Administración de Desechos Sólidos. Nuestra misión es hacer que la experiencia con la recogida de desechos sea cómoda, eficiente y realmente conveniente para el cliente. Nuestro dedicado personal tiene el compromiso de proporcionar un servicio de primera clase en cada etapa, desde la recogida hasta la eliminación final, de modo que usted reciba la atención de alta calidad que espera y merece.

Siempre buscamos soluciones innovadoras, como la ampliación del programa de aceite usado, para mejorar su experiencia y mantener limpia nuestra comunidad. Lea en detalle esta Guía para descubrir cómo hacemos todo lo posible por brindarle servicio. ¡Avancemos juntos hacia un futuro más sostenible!

*A. Daniel*  
 Aneisha Daniel, PhD, Directora

# NÚMEROS TELEFÓNICOS IMPORTANTES

- Buró de recepción**  
305-514-6666
- Atención al cliente**  
311 (305-468-5900)
- Solicitar un carrito adicional de basura/reciclaje**
- Reparar/reemplazar un carrito dañado**
- Reportar vertido ilegal de basura**
- Reportar si no le han recogido la basura/el reciclaje o algún otro problema con el servicio**
- Servicio de asistencia especial para la recogida de basura/reciclaje**
- Solicitar una recogida de desechos voluminosos**  
311
- Abrir una cuenta**  
305-594-1630
- Cambiar el nombre en la cuenta**  
305-594-1630
- Permisos de jardinería**  
305-594-1630
- Estación de pesaje**  
305-514-6737
- Cuentas por pagar (solo para contratistas)**  
305-514-6652
- Cuentas por cobrar**  
305-514-6737
- Cumplimiento de los códigos relacionados con la eliminación de desechos**  
305-514-6700
- Gravámenes y dictámenes relacionados con la eliminación de desechos**  
305-514-6757
- Control de mosquitos**  
311
- Solicitudes en relación con presentadores y recorridos**  
311

Para obtener esta información en un formato accesible, envíe un correo electrónico a [dswmadainfo@miamidade.gov](mailto:dswmadainfo@miamidade.gov) o llame al 305-514-6646.

## Recogida de basura junto a la acera

### Recogida automatizada de basura

El servicio de recogida de basura junto a la acera se ofrece dos veces por semana (los lunes y jueves o los martes y viernes) mediante el conveniente servicio automatizado de recogida del carrito verde. El carrito verde con ruedas está diseñado para colocar en él toda la basura y los desperdicios de su hogar (hierba, hojas, recortes de árboles). Simplemente llene su carrito y colóquelo junto a la acera antes de las 7:00 a. m. en los días de servicio. Las ruedas deben apuntar hacia el frente de su casa.

### Servicio de recogida de basura del contenedor de la comunidad

Dos veces por semana, el Departamento brinda servicios de recogida de basura del contenedor de la comunidad a un reducido número de usuarios. Si su comunidad recibe este tipo de servicio, debe colocar la basura en bolsas y los desechos en los contenedores del Condado ubicados en los espacios creados para ello dentro de la comunidad. Los desechos voluminosos (es decir, muebles y equipos electrodomésticos) no se deben colocar en los contenedores de la comunidad ni se deben dejar al pie de los mismos. En su lugar, usted debe llevar estos objetos a uno de los 13 Centros Vecinales de Basura y Reciclaje del Departamento. Como cliente de nuestro Departamento, tiene derecho al uso ilimitado de dichos centros sin costo alguno.

### Tarifas actuales del servicio de recogida de desechos sólidos residenciales

Servicio de recogida de basura junto a las aceras, recogida de materiales reciclables junto a las aceras, recogida de desechos voluminosos, y acceso a los Centros Vecinales de Basura y Reciclaje.....	\$697
Servicio multifamiliar de recogida de basura y de materiales reciclables.....	\$279
Servicio de recogida de los contenedores de basura y acceso a los Centros Vecinales de Basura y Reciclaje .....	\$538
Acceso a los Centros Vecinales de Basura y Reciclaje solamente .....	\$177
Cargo por servicio de un carrito de basura adicional.....	\$160*

(\*El cargo por servicio de un carrito de basura adicional se impone por brindar servicio a otro carrito de la basura, no por el costo del carrito en sí. Todos los carros adicionales son propiedad del Condado de Miami-Dade y si se rescinde el servicio del carrito adicional de la basura al final del año fiscal, se retirará de la propiedad ese carrito adicional de basura.)

**No habrá servicio de recogida de basura en los siguientes días feriados observados por el Condado de Miami-Dade: Día de Martin Luther King, Jr., Día de la Independencia y Día de Navidad.**

Visite nuestro sitio web [miamidade.gov/solidwaste](http://miamidade.gov/solidwaste) o llame al Centro de Respuestas del Condado al 311 para obtener información sobre las fechas específicas.

### Aplicación MDC Solid Waste

Descargue nuestra aplicación gratuita para teléfonos inteligentes en Apple iTunes o en Google Play. Puede solicitar servicios de recogida de desechos sólidos o control de mosquitos, buscar instalaciones del Departamento cercanas a usted, contactarnos y más.



- @MiamiDadeSWM
- @MiamiDadeSolidWaste
- @305mosquito

## SUGERENCIAS PARA EL USO DE LOS CARRITOS DE BASURA Y RECICLAJE

- Coloque el carrito verde y el carrito azul de reciclaje **a no menos de cinco pies de distancia entre sí y alejados** de buzones, vehículos u otros obstáculos.
- Asegúrese de que todo quepa dentro de los carritos y que las tapas cierren por completo.
- No coloque objetos encima ni junto a sus carritos de basura o reciclaje, ya que el camión no podrá recogerlos.
- No use ninguno de los carritos para deshacerse de piedras, tierra, pinturas, losas, escombros de construcción o demolición, líquidos que fluyan libremente, productos combustibles, baterías de automóvil y piezas grandes de automóviles, baterías, tanques de propano u otros desechos químicos de uso en el hogar.
- Las bolsas de plástico **SOLAMENTE** deben ir en los carritos verdes de basura; coloque la basura de su hogar en bolsas antes de tirarla en el carrito verde.
- NO ponga bolsas de plástico en el carrito (o contenedor) azul de reciclaje y NO use bolsas de plástico para desechar materiales reciclables.**
- Enjuague o limpie sus carritos, según sea necesario.
- Hay carritos disponibles en tres tamaños: de 35, de 65 y de 96 galones de capacidad. Para solicitar un carrito de basura o reciclaje de otro tamaño, llame al 311.
- Además, ofrecemos el servicio de otro carrito verde de basura por una tarifa anual que se facturará directamente. Los formularios de solicitud pueden descargarse en línea en [miamidade.gov/solidwaste](http://miamidade.gov/solidwaste).
- También se puede obtener un carrito de reciclaje adicional de manera gratuita. Para más información o para obtener un formulario de solicitud de carrito adicional de reciclaje, llame al 311 o visite la página web [miamidade.gov/recycling](http://miamidade.gov/recycling).
- En caso de robo de su carrito (o contenedor) de basura y reciclaje llame al Departamento de Policía (al teléfono que no es para emergencias) y obtenga un número de caso. Luego, llame al 311 con el número de caso de la policía. Se le enviará un carrito (o contenedor) de reemplazo sin costo alguno.
- Si el equipo automatizado o los trabajadores ocasionan averías al carrito (o contenedor), se le proporcionará uno nuevo sin costo alguno.
- Si su carrito (o contenedor) resulta dañado a causa de maltrato o por la colocación de materiales inaceptables, se le puede imponer una multa por dañar la propiedad del Condado o tiene la opción de comprar un carrito de reemplazo.
- Si usted tiene alguna discapacidad o necesita ayuda para trasladar los carritos (o contenedores) de basura y reciclaje hasta la acera, llame al 311 para solicitar el servicio de asistencia especial para la recogida.
- Todos los carritos de la basura son propiedad de Miami-Dade y no se pueden transformar, marcar de manera permanente o dañar. Si usted desea identificar su carrito, debe anotar el número de serie que tiene por el frente o colocar por dentro de la tapa una etiqueta adhesiva con la dirección de su propiedad.



## Sistema de recogida de desechos voluminosos

Nuestro sistema de programación de recogida de desechos voluminosos le permite seleccionar el día de recogida de estos desechos. Usted selecciona la fecha (de las fechas disponibles), coloca los desechos junto a la acera (no más de tres días antes de la recogida programada, a fin de evitar sanciones) y nosotros nos encargamos del resto. Así de simple. ¡Seleccione el día, bote la basura, y listo!

Utilice el servicio anual de recogida de desechos voluminosos para eliminar objetos de gran tamaño como sofás, colchones (envueltos en una bolsa plástica) y ramas grandes de árboles. **Antes** de colocar los desechos voluminosos junto a la acera, llame al 311 o visite el sitio web [miamidade.gov/bulkywaste](http://miamidade.gov/bulkywaste) para planificar la recogida.

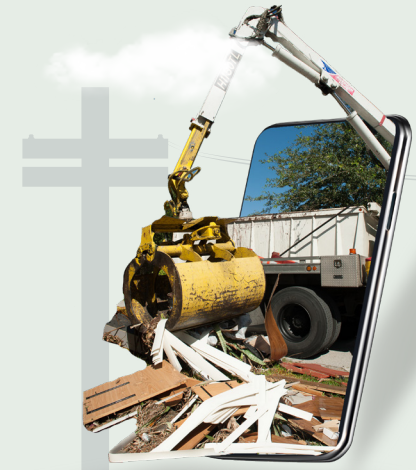
Cada vivienda recibe dos recogidas programadas en un año calendario (del 1º de enero al 31 de diciembre) de hasta 25 yardas cúbicas cada una (equivalente a la carga de un camión). Se pueden combinar las dos recogidas en una sola, de hasta 50 yardas cúbicas (equivalente a la carga de dos camiones). Tenga en cuenta que si programa una recogida de más de 25 yardas cúbicas, habrá agotado así el límite total de recogida disponible de 50 yardas cúbicas que le corresponde en ese año. Tenga también en cuenta que si el montón de desechos excede las yardas cúbicas que le corresponden por servicio de recogida y autoriza la recogida de ese excedente, deberá pagar una tarifa de \$31 por yarda cúbica.

## SUGERENCIAS PARA LA RECOGIDA DE DESECHOS VOLUMINOSOS

- Coloque los desechos voluminosos **a no menos de cinco pies de distancia** de vehículos, rejas, buzones, tragantes, postes de alumbrado público, bocas de incendio, rociadores y otros objetos de valor.
- Las ramas de árbol no pueden tener más de cinco pies de largo.
- No** coloque junto a la acera para la recogida ningún desecho de productos químicos de uso en el hogar, piedras o tierra, ningún objeto que pese más de 150 libras, ni más de tres yardas cúbicas de escombros de construcción o demolición.
- Antes de colocar refrigeradores o congeladores junto a la acera para su recogida, es necesario quitarles las puertas.

# SELECCIONE EL DÍA, BOTE LA BASURA Y LISTO.

**No** coloque la basura debajo de cables eléctricos o cerca de ellos ni de cables que cuelguen a baja altura. Debe haber un espacio libre de al menos 15 pies hasta el cable eléctrico más bajo.





## Reciclaje junto a las aceras

Nuestro programa de flujo único de recogida de materiales reciclables junto a las aceras es una manera sencilla y conveniente de ayudar al medioambiente. Use el carrito azul de reciclaje para colocar solamente los materiales siguientes limpios y secos: papel, latas, envases de cartón, cartones (incluidas las cajas de pizza vacías y no muy sucias), botellas (plásticas y de vidrio), potes plásticos (como los de yogur o mantequilla) y jarras o vasijas plásticas. Coloque el carrito junto a la acera antes de las 7:00 a. m. el día previsto en semanas alternas.

Cada semana, un número limitado de usuarios recibe el servicio de recogida de materiales reciclables junto a las aceras, para lo que se utilizan dos contenedores azules de 18 galones en lugar del carrito con ruedas. En los contenedores se pueden mezclar los siguientes materiales reciclables: papel, latas, envases de cartón, cartones (incluidas las cajas de pizza vacías y no muy sucias), botellas (plásticas y de vidrio), potes plásticos (como los de yogur o mantequilla) y jarras o vasijas plásticas. Coloque los contenedores en la parte frontal de su propiedad (detrás de la acera, cuando sea posible, para no obstruir el paso de los peatones) antes de las 7:00 a. m. el día previsto de su servicio semanal de recogida de basura. Recuerde retirarlos de la acera una vez que ya hayan recogido su contenido.

## MEDIDAS CONTRA LA CONTAMINACIÓN DE LOS MATERIALES RECICLADOS

En abril del 2023, la Junta de Comisionados del Condado de Miami-Dade aprobó una ordenanza para contribuir a reducir la contaminación en el programa de reciclaje de flujo único del Departamento. Se autorizó a los funcionarios del Departamento que velan por el cumplimiento a que revisaran el contenido de los carritos de reciclaje colocados junto a la acera para su recogida, a fin de asegurarse de que no se haya puesto en los carritos ningún material que no esté aceptado en el programa de reciclaje del Condado.

Los inspectores revisan el contenido de los carritos azules de reciclaje colocados junto a la acera y colocan en los carritos contaminados un aviso para informar al cliente sobre los artículos incorrectos que se hayan encontrado en su carrito. No se brindará servicio a los carritos de reciclaje etiquetados con este aviso. Se exigirá a los clientes que retiren del carrito el artículo o los artículos contaminados para proceder a su recogida en el siguiente día de servicio programado normalmente para el cliente.

A los infractores reincidentes cuyos carritos hayan sido etiquetados con el aviso en más de tres (3) ocasiones se les cobrará una tarifa especial de \$160 por el servicio de recogida y/o eliminación para retirar el material contaminado de su carrito de reciclaje.



Agradecemos contar con residentes como usted que reconocen la importancia de reciclar y participan activamente en el programa de reciclaje junto a las aceras del Condado de Miami-Dade, pero tal vez no se dé cuenta de que colocar los materiales incorrectos en su carrito es peor que no reciclar. Los materiales incorrectos pueden inutilizar los equipos de selección o generar basura que es necesario separar de los productos reciclables. Los artículos que aparecen a continuación NO son aceptables, pero es frecuente encontrarlos en los carritos de reciclaje.

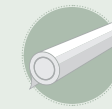
Por favor, **NO** coloque los siguientes artículos en el carrito azul de reciclaje:



BOLSA DE PLÁSTICO



POLIESTIRENO



PAPEL DE ALUMINIO



UTENSILIOS DE COCINA



APARATOS ELECTRÓNICOS



CARTÓN DE HUEVOS



PERCHEROS



MANGUERA DE AGUA



BATERÍAS



ROPA

## Centros Vecinales de Basura y Reciclaje

Nuestros Centros Vecinales de Basura y Reciclaje (TRC, sigla en inglés) brindan a los usuarios del servicio de recogida de basura una cómoda opción de autoservicio para eliminar los desechos del hogar, la poda del jardín o de árboles y hasta tres yardas cúbicas de escombros de construcción y demolición. También aceptamos hasta cuatro neumáticos de vehículos por visita. Algunos centros aceptan aceite usado de motor, equipos electrónicos de uso para reciclaje y colchones. Consulte el siguiente cuadro para obtener información sobre la dirección de los centros y los materiales que se aceptan.

**North Dade** 21500 NW 47 Ave.<sup>1,2</sup>

**Norwood** 19901 NW 7 Ave. <sup>3</sup>

**Palm Springs North** 7870 NW 178 St.<sup>1,2</sup>

**Golden Glades** 140 NW 160 St.<sup>1,2</sup>

**West Little River** 1830 NW 79 St.<sup>2</sup>

**Snapper Creek** 2200 SW 117 Ave.<sup>1</sup>

**Sunset Kendall** 8000 SW 107 Ave.<sup>1,2</sup>

**Chapman Field** 13600 Old Cutler Road.<sup>3,4,5</sup>

**Richmond Heights** 14050 Boggs Dr.<sup>3,5</sup>

**West Perrine** 16651 SW 107 Ave.<sup>2</sup>

**Eureka Drive** 9401 SW 184 St.<sup>2</sup>

**South Miami Heights** 20800 SW 117 Ct. <sup>1</sup>

**Moody Drive** 12970 SW 268 St.<sup>1,2</sup>

(1) Acepta aceite usado para motores (2) Acepta equipos electrónicos usados (3) No acepta aparatos electrodomésticos (4) No acepta neumáticos (5) No acepta colchones

### Horario de servicio

De 7:00 a. m. a 5:30 p. m. todos los días, excepto los días feriados. Visite nuestra página web [miamidade.gov/solidwaste](http://miamidade.gov/solidwaste) o llame al 311 para obtener información acerca del horario de días feriados.

Si usted llega a un TRC en una camioneta (van) con un peso bruto vehicular (GVW, sigla en inglés) de más de 11,000 libras, una camioneta (pickup truck) con un GVW de más de 15,000 libras o un tráiler de más de 10 pies de largo por 6 pies de ancho por 6 pies de alto, se le pedirá que regrese en un vehículo compatible con el código, que utilice una de las recogidas de desechos voluminosos o que lleve su carga a una de nuestras instalaciones para eliminación de desechos. Si utiliza esta última opción, deberá pagar la correspondiente tarifa de eliminación de desechos, basada en el peso de la carga. Para obtener más información, visite nuestra página web [miamidade.gov/solidwaste](http://miamidade.gov/solidwaste) o llame al 311.



**Antes de entrar al TRC**, debe presentar una licencia de conducción o identificación válida del estado de la Florida para verificar la dirección de su propiedad. El empleado del TRC pasará su licencia por un escáner manual para determinar si la dirección que aparece en la licencia o identificación se

encuentra en la lista de direcciones residenciales elegibles que tenemos en nuestra base de datos de clientes. Así nos aseguramos de que los únicos clientes que utilicen el TRC sean los que pagan la tarifa del departamento correspondiente al servicio de recogida de basura. Recuerde que puede usar cualquiera de los TRC de nuestra red; no tiene que ser el más cercano a su propiedad.

## Control de mosquitos

Los mosquitos no solo resultan molestos, sino que pueden propagar enfermedades entre las personas y los animales domésticos.

Para reportar plagas de mosquitos, llame al 311 o utilice la aplicación MDC Solid Waste en su teléfono inteligente (ver la página 14). También puede visitar el sitio web [miamidade.gov/mosquitoinspection](http://miamidade.gov/mosquitoinspection) y hacer clic en ícono del mosquito para solicitar una inspección por mosquitos. Un funcionario de control de mosquitos inspeccionará el área y, si las condiciones lo justifican, se le dará tratamiento al área.

### Drenar y cubrir

Usted puede ayudar a evitar que se propaguen los mosquitos en su vecindario si simplemente recuerda drenar y cubrir:

- Drene el agua estancada en el área exterior de su hogar. Incluso contenedores muy pequeños pueden acumular suficiente agua de lluvia o de los rociadores como para permitir la reproducción de mosquitos. Las hojas caídas de las palmas también acumulan mucha agua. Revise los bebederos para aves, macetas, botes, piscinas plásticas para niños, neumáticos viejos y cualquier otro recipiente en su patio para asegurarse de que no contengan agua.
- Cubra las ventanas y puertas con mallas contra mosquitos. Use ropa que le cubra el cuerpo cuando esté en espacios abiertos, especialmente al amanecer y al atardecer, cuando los mosquitos están más activos. Aplique en la piel que quede expuesta un repelente contra mosquitos aprobado por la EPA, preferiblemente uno que contenga como ingrediente activo DEET, picaridina, aceite de limón y eucalipto o IR-3535.

Si necesita más información acerca del control de mosquitos, visite [miamidade.gov/mosquito](http://miamidade.gov/mosquito).

## Cumplimiento de los códigos

Los funcionarios del Departamento que velan por el cumplimiento de los códigos relacionados con la eliminación de desechos recorren los vecindarios para asegurarse de que los residentes, los propietarios de negocios y los transportistas y recicladores privados de desechos cumplan con las reglas de eliminación de desechos enumeradas en el Capítulo 15 del Código del Condado. Si usted ha recibido una advertencia de violación (*Warning Notice of Violation*) del Capítulo 15 del Código Municipal, le exhortamos a cumplir las directivas dentro del plazo señalado, de acuerdo con lo dispuesto en el Capítulo 8CC del Código Municipal. Si tiene alguna pregunta relacionada con la advertencia o necesita más tiempo para cumplir con lo establecido, comuníquese con la División de Cumplimiento del Código por el 305-514-6700.

Si ha recibido una multa, está obligado a cumplir con las normas dentro del plazo de cumplimiento señalado. Si usted considera que no es responsable de la infracción, compruebe que ha leído cuidadosamente la multa (por ambos lados) y presente su apelación ante el Secretario de los Tribunales, antes de la fecha límite de presentación. Aunque presente una apelación mantendrá su derecho a disputar la multa ante un tercero (un funcionario de audiencias). Si tiene alguna pregunta relacionada con la advertencia o la multa, o si necesita más tiempo para cumplir con lo indicado en la advertencia, comuníquese con la División de Cumplimiento del Código por el 305-514-6700.

¡Evite  
la picada!

DRENE Y CUBRA



## Administración de productos químicos caseros y de aparatos electrodomésticos de uso

**¡DESECHE CORRECTAMENTE LOS PRODUCTOS QUÍMICOS!** Entregue los envases viejos de pintura, pesticidas, productos químicos para las piscinas, bombillos fluorescentes, tanques de propano viejos, aceite usado de motor y otros productos químicos caseros para reciclarlos o deshacerse de ellos. Si desecha estos productos de manera incorrecta (colocándolos en su carrito de la basura o del reciclaje o arrojándolos en la tierra o en un desagüe) podría causar graves daños al medioambiente e incluso a los empleados y los equipos del servicio de recogida de desechos sólidos.

Lleve los productos químicos caseros y los equipos electrónicos de uso a uno de los dos Centros de Recogida de Productos Químicos de Uso en el Hogar, abiertos de miércoles a domingo de 9:00 a. m. a 5:00 p. m. Para acceder al centro deberá mostrar su licencia de conducción.

### West Dade

8801 NW 58 Street

### South Dade

23707 SW 97 Avenue, Gate B

(Visite nuestro sitio web [miamidade.gov/solidwaste](http://miamidade.gov/solidwaste) o llame al 311 para conocer el horario de los días feriados). Los aparatos electrónicos usados, como las computadoras, los televisores, las impresoras y los teléfonos celulares contienen materiales reciclables y desechos especiales que se deben recuperar. Estos artículos pueden llevarse a los Centros de Recogida de Productos Químicos de Uso en el Hogar o a algunos TRC específicos. Por favor, consulte la página 18 para saber cuáles Centros de Basura y Reciclaje aceptan aparatos electrónicos de uso.



No se aceptan desechos comerciales, explosivos, sustancias radioactivas, productos médicos ni productos biológicos peligrosos.

Con el fin de promover la reutilización y el reciclaje de desechos de productos químicos de uso en el hogar, hemos creado el popular programa **ChemAgain** que ofrece productos químicos de uso doméstico nuevos o casi nuevos recolectados en nuestros Centros de Recogida de Productos Químicos de Uso en el Hogar. Todas las semanas divulgamos una lista de los productos disponibles en cada uno de estos centros. Los artículos se entregan gratuitamente a los residentes del Condado de Miami-Dade y se reparten por orden de llegada. Visite la página [miamidade.gov/homechemicals](http://miamidade.gov/homechemicals) para obtener más detalles.

## Compostaje doméstico

El compostaje doméstico de los residuos del jardín y de algunos desechos de la cocina utiliza materiales que podrían acabar en un basurero y los convierte en abono orgánico o composta, un producto útil para nuestros jardines y huertos del sur de la Florida. Además, evita las emisiones de energía y de carbono asociadas con el transporte de este material a un sitio de eliminación final centralizado. El Departamento de Administración de Desechos Sólidos del Condado de Miami-Dade organiza talleres sobre compostaje doméstico en colaboración con el Instituto de Ciencias Alimentarias y Agrícolas de la Universidad de la Florida (UF/IFAS).



Los residentes del Condado de Miami-Dade pueden participar junto con los especialistas en horticultura y jardinería de UF/IFAS en un taller paso a paso sobre cómo crear un fértil suelo orgánico a partir de hojas, ramas, platos de papel y otros materiales reciclables mediante el compostaje. Los participantes en el taller recibirán un vale (uno por hogar, solo para residentes de Miami-Dade) para recibir un contenedor de compostaje gratuito (cantidades limitadas, hasta que se agoten las existencias). El lugar de recogida se dará a conocer después del programa. Para obtener más información, incluidas las fechas, los horarios y los lugares de los talleres, visite: [miamidade.gov/homecomposting](http://miamidade.gov/homecomposting).



**Cuando compre, no se lleve el carrito de la compra. ¡Lo exige la ley!** Los carritos de la compra son una maravilla, pero solo cuando está comprando. Sacar un carrito de la compra de la tienda y llevárselo hasta la casa se considera robo. Además, dejar los carritos de la compra en los separadores de vías o en los derechos de paso públicos afea los vecindarios. Sea buen vecino. Por favor, deje el carrito de la compra en el lugar que le corresponde: la tienda.





Jesyon Dechè Solid bay sèvis konplè ramasaj dechè ak resiklaj pou plis pase 340,000 fanmi nan Konte Miami-Dade ki pa enkòpore ak dis minisipalite annapre yo:

Aventura, Cutler Bay, Doral, Miami Gardens, Miami Lakes, Opa-locka, Palmetto Bay, Pinecrest, Sunny Isles Beach ak Sweetwater, ansanm ak kontwòl moustik pou tout Konte Miami-Dade la. Depatman an pran angajman pou

li ranpli misyon li ki se bay sèvis eksepsyonèl ramasaj, resiklaj ak eliminasyon dechè, ak kontwòl moustik; sèvis sa yo pwoteje, prezève, e amelyore anviwònman nou an ak kalite lavi nan kominote nou an.

Nou espere kontinye bay ekselan sèvis ramasaj dechè, jan ou espere e merite a.



Byenveni nan Gid pou Sèvis Sanitasyon Konte Miami-Dade la! Andedan gid sa a ke Depatman Jesyon Dechè Solid pibliye a, ou va dekouvri plizyè mwayen pozitif pou w fè enpak sou kominote nou an pandan nou ap fè gran efò pou nou gen yon avni a zewo dechè. Gid sa a se resous referans ou pou tout bagay ki konsène jesyon dechè nan Konte Miami-Dade — soti nan ramasaj fatra ak resiklaj bò twotwa rive nan ramasaj gwo dechè, eliminasyon luil, ak konsèy pou w pwofite tout avantaj ki genyen nan itilizasyon poubèl ou yo. Kolabore avèk nou nan kenbe kominote dinamik nou an pwòp e vèt gras a enfòmasyon itil ak meyè pratik. Ansanm, nou kapab transfòme abitud toulejou nou nan sa nou fè avèk dechè nou, konsa nou va kreye yon anviwònman ki pi pwòp, ki pi dirab pou tout moun!

*Daniella Levine Cava*  
Daniella Levine Cava, Majistra

Byenveni nan Gid pou Sèvis Sanitasyon ke Depatman Jesyon Dechè Solid pibliye a! Nou gen yon misyon pou nou fè w eksperimente yon sèvis koleksyon dechè san difikilte, efikas e ki vrèman nan gou kliyan. Ekip devwe nou an pran angajman pou ofri yon sèvis meyè kalite nan chak etap—soti nan koleksyon rive nan eliminasyon final—pandan n ap asire ou resevwa swen wot kalite ou atann nan e ou merite a. Nou toujou ap explore solisyon inovan, tankou agrandisman pwogram luil izaje a, pou amelyore eksperyans ou avèk sèvis la epi pou kenbe kominote nou an pwòp. Plonje nan gid sa a pou w dekouvri kòman nou la a pou sèvi w epi pou ede nou tout avanse ansanm vè yon avni ki pi dirab.

*A. Daniel*  
Aneisha Daniel, PhD, Direktè

# NIMEWO TELEFÒN ENPÒTAN

**Biwo Resepsyon**  
305-514-6666

**Sèvis Kliyan**  
311 (305-468-5900)

**Kòmman poubèl fatra/resiklaj adisyonèl**  
**Repare/Ranplase poubèl ki andomaje**

**Rapòte fatra yo jete ilegalman**

**Rapòte dechè ki pa ramase oswa**

**pwoblèm sèvis Asistans Espesyal pou**  
**sèvis dechè ak resiklaj**

**Fè demann ramasaj gwo dechè**  
311

**Ouvri yon kont**  
305-594-1630

**Chanje non sou yon kont**  
305-594-1630

**Pèmi pou peyizajis**  
305-594-1630

**Balans**  
305-514-6737

**Kont pou peye (pou vandè sèlman)**  
305-514-6652

**Kont Kliyan**  
305-514-6737

**Aplikasyon Kòd DSWM**  
305-514-6700

**Privilèj ak Jijman an favè DSWM**  
305-514-6757

**Kontwòl Moustik**  
311

**Solisite yon prezantatè ak vizit**  
311

Pou w jwenn enfòmasyon sa yo nan yon fòm aksesib, imel [dswmadainfo@miamidade.gov](mailto:dswmadainfo@miamidade.gov) oswa rele 305-514-6646.

## Ramasaj dechè sou twotwa

### Ramasaj dechè otomatize

Sèvis ramasaj dechè sou twotwa fèt de fwa chak semèn (swa lendi/jedi oswa madi/vandredi) avèk itilizasyon poubèl vèt la ki pratik pou yon ramasaj otomatize. Yo konsewva poubèl vèt a woulèt ou genyen pou ramasaj dechè a pou li pran tout fatra ak dechè kay ou (gazon, fèy, ti branch bwa). Senpleman ranpli poubèl ou epi mete li sou twotwa a vè 7 a.m. nan jou sèvis ou. Wou yo ta dwe bay fas a lakay ou.

### Sèvis ramasaj fatra nan gwo poubèl rezidansyèl

Gen yon ti kantite kliyan ke Depatman an sèvi ki resevwa sèvis ramasaj fatra de fwa pa sèmen nan gwo poubèl rezidansyèl. Si w resevwa sèvis konsa nan kominote w, ou dwe mete sache dechè w ak sache fatra w andedan kontenè Konte a ke yo plase andedan limit kominote w la. Ou pa dwe mete gwo pyès fatra (tankou mèb ak aparèy pou kay) nan gwo poubèl yo; pa kite yo andedan kominote a. De preferans, ou dwe pote atik sa yo nan youn nan 13 Sant Fatra ak Resiklaj Katye Depatman an (TRC). Antanke kliyan, ou gen dwa pou w itilize sant TRC yo san limit epi gratis.

### Pri Sèvis Ramasaj Dechè Solid Rezidansyèl Kounye a

Sèvis Ramasaj Fatra sou Twotwa, Sèvis Ramasaj Resiklaj sou Twotwa, Sèvis Ramasaj Gwo Fatra, epi Aksè a Sant ramasaj Fatra ak Resiklaj .....	\$697
Sèvis Ramasaj Fatra ak Resiklaj pou Bilding Milti-Familyal .....	\$279
Sèvis Gwo Poubèl Fatra ak Aksè a Sant Dechè ak Resiklaj .....	\$538
Aksè a Sant Dechè ak Resiklaj Sèlman.....	\$177
FrèSèvispouPoubèlFatraAdisyonèl.....	\$160*

*(\*Frè sèvis poubèl adisyonèl la se pou sèvis yon poubèl fatra adisyonèl, se pa pri poubèl la li menm. Tout poubèl adisyonèl se pwopriete Konte Miami-Dade epi si sèvis poubèl adisyonèl la sispann nan ten ane fiskal la, DSWM va retire poubèl adisyonèlki konsène a sou pwopriete a.)*

**Pap gen ramasaj dechè jou ferye annapre yo ke Konte Miami-Dade respekte: Fèt Dr. Martin Luther King, Jr., Fèt Endependans ak Nwèl.**

Tanpri tcheke sitwèb nou nan [miamidade.gov/solidwaste](http://miamidade.gov/solidwaste) oswa rele Sant Kontak Konte a nan 311 pou dat yo egzakteman.



### Aplikasyon MDC Solid Waste

Telechaje aplikasyon nou an pou telefòn entelijan gratis nan App Store Apple iTunes ak nan App Store Google Play. Ou kapab mande sèvis gwo dechè ak sèvis kontwòl moustik, jwenn etablisman DSWM ki tou pre, kontakte nou ak lòt ankò.

- @MiamiDadeSWM
- @MiamiDadeSolidWaste
- @305mosquito

## KONSÈY SOU POUBÈL DECHÈ AK RESIKLAJ

- ◆ Tanpri, kite **yon distans omwen senk pye** ant poubèl vèt la ki pou fatra ak poubèl ble a ki pou resiklaj epi mete yo lwen bwat lapòs, otomobil ak lòt obstak.
- ◆ Asire ke tout bagay an tre anndan poubèl yo epi kouvèti yo fèmen nèt.
- ◆ Tanpri pa anpile bagay an lè oswa sou kote poubèl ou yo. Yo pa kapab ramase yo e yo pap ramase yo.
- ◆ Pa mete wòch, tè, penti, mozayik, debri konstriksyon ak demolisyon, likid ki ap koule lib, pwodui ki ka pran dife, batri machin ak gwo pyès machin, batri, tank pwopàn oswa lòt dechè chimik menaje nan toude poubèl yo.
- ◆ Sachè plastik dwe ale **SÈLMAN** anndan poubèl vèt ou a ki pou fatra oswa pote yo tounen bay komèsan ki ap patisipe; tanpri mete fatra kay ou nan sachè anvan w mete li anndan poubèl vèt la ki pou fatra.
- ◆ **PINGA w mete sachè plastik anndan poubèl (oswa bak) ble ou ki pou resiklaj, epi PINGA w mete materyèl resiklaj anndan sachè plastik.**
- ◆ Rense oswa netwaye poubèl ou yo lè sa nesèsè.
- ◆ Poubèl yo vini nan twa gwosè: 35 galon, 65 galon ak 96 galon. Pou w mande yon poubèl fatra oswa resiklaj yon lòt gwosè, rele 311.
- ◆ Genyen sèvis poubèl vèt adisyonèl pou fatra disponib pou yon frè anyèl; n ap voye fakti pou sa dirèkteman. Ou kapab telechaje fòm pou sèvis poubèl adisyonèl nan [miamidade.gov/solidwaste](http://miamidade.gov/solidwaste).
- ◆ Ou kapab jwenn yon poubèl resiklaj adisyonèl gratis tou. Pou plis enfòmasyon pou yon fòmilè poubèl resiklaj adisyonèl, rele 311 oswa vizite [miamidade.gov/recycling](http://miamidade.gov/recycling).
- ◆ Si yo vòlè poubèl fatra ou oswa poubèl resiklaj ou (oswa bak resiklaj ou), rele depatman lapolis (nimewo ki pa ijans lan) epi w ap resevwa yon nimewo dosye. Apre sa kontakte 311 avèk nimewo dosye lapolis la. Nou va pote ba ou yon poubèl (oswa yon bak) ranplasman gratis.
- ◆ Si ekipman otomatize a oswa pèsònèl ki ap fè ramasa la andomaje poubèl ou (oswa bak ou), nou va ba w yon ranplasman gratis.
- ◆ Si poubèl ou (oswa bak ou) andomaje akoz move itilizasyon oswa materyo inakseptab ladan, ou ka resevwa yon amann paske w andomaje pwopriyete Konte a oswa ou ka peye yon frè pou yon ranplasman.
- ◆ Si ou enfim oswa ou bezwen asistans pou pouse poubèl fatra w ak poubèl resiklaj ou (oswa bak resiklaj ou) al sou twotwa a, ou kapab rele 311 pou fè yon demann asistans espesyal pou sèvis ramasa dechè.
- ◆ Tout poubèl yo se pwopriyete Miami-Dade epi moun pa kapab modifye yo, fè mak pèmanan sou yo oswa defigire yo. Si ou vle idantifye poubèl ou, ou ka pran nimewo seri a ki make devan poubèl la oswa ou ka mete yon etikèt avèk adezif ki gen adrès pwopriyete ou a anba kouvèti poubèl la.



## Sistèm Randevou pou Ramasaj gwo fatra

Sistèm Randevou nou an pou ramasa gwo fatra pèmèt ou chwazi jou pou nou ramase fatra w la. Ou chwazi dat la (pami dat ki disponib yo), mete fatra a sou twotwa a (pa plis pase 3 jou anvan randevou w la pou evite mezi aplikasyon kòd), epi nou va fè rès la. Li byen senp. Pwograme Li. Jete Li. Fini!

Itilize sèvis ou genyen chak ane pou ramasa gwo fatra sou twotwa a pou w elimine gwo atik ki depase mezi tankou sofa, matla (anndan yon gwo sache plastik), ak gwo mòso bwa ak branch bwa. Pou w kapab pwograme ramasa la, rele 311 oswa ale nan [miamidade.gov/bulkywaste](http://miamidade.gov/bulkywaste) **anvan** ou mete debri yo sou twotwa a.

Chak kay resevwa de ramasa pwograme nan yon ane (1ye janvyè rive 31 desanm) pou debri jiska 25 yad kib (ki egal a chayman yon kamyon). Ou kapab konbine 2 ramasa ou yo an yon sèl pou jiska 50 yad kib (ki egal a chayman 2 kamyon). Tanpri sonje si ramasa ou pwograme a depase 25 yad kib, ou va itilize tout limit ramasa 50 yad kib ou gen dwa pou ane a. Pa bliye tou, si pil fatra w la depase kantite yad kib ki disponib pou nou ramase pou ou a, epi ou otorize nou ramase gwo fatra ki anplis la, gen yon frè \$31 pou chak yad kib.

## KONSÈY SOU RAMASAJ GWO FATRA

- ◆ Mete gwo fatra a sou twotwa a omwen yon distans senk pye lwen oto, kloti, bwat lapòs, dren, poto elektrik, priz dlo pou ensandi, awozwa ak lòt atik ki gen valè
- ◆ Branch bwa yo pa dwe pi long pase senk pye.
- ◆ **Pinga** ou plase dechè chimik menaje, wòch ak tè, okenn bagay ki peze plis pase 150 liv, ni plis pase twa yad kib debri konstriksyon ak demolisyon sou twotwa a pou sèvis ramasa debri.
- ◆ Frijidè ak frizè ou plase sou twotwa a pou sèvis ramasa dwe gen pòt yo demonte.

**POWGRAME LI.  
JETE LI.  
FINI.**

**Pinga** w plase fatra anba fil elektrik oswa tou pre fil elektrik oswa kab ki pandye ba. Kite yon espas ki mezire omwen 15 pye wotè anba fil elektrik ki pandye pi ba a.





# Resiklaj sou Twotwa

Pwogram nou genyen pou ramasa j resiklaj pèlmèl sou twotwa a se yon fason ki senp ak pratik pou wede anvivònman an. Sèvi ak poubèl ble ou a ki pou resiklaj pou w mete **sèlman** atik annapre yo ki pwòp sèch: **papye, kenn, bwat katon, katon (ak bwat pitza vid ki gen ti kras grès), boutèy (plastik ak vè), ti po an plastik (tankou ti bwat yogout oswa ti bak bè) ak bidon an plastik.** Plase poubèl ou sou twotwa vè 7 a.m. chak de semen nan jou ramasa j pa w la.

Gen yon ti kantite kliyan ki resevwa sèvis ramasa j resiklaj sou twotwa chak semèn, nan de bak ble 18 galon olyede yon poubèl ki gen wou. **Materyèl resiklab sa yo: papye, kenn, bwat katon, katon (ak bwat pitza vid ki gen ti kras grès), boutèy (plastik ak vè), ti po an plastik (tankou ti bwat yogout oswa ti bak bè) ak bidon an plastik** kapab melanje ansanm nan bak yo. Mete bak yo nan limit devan pwopriyete w la (dèyè twotwa a – kote ki disponib – yon jan pou pa anpeche pyeton pase) vè 7 a.m. nan jou ramasa j chak semèn ou an epi sonje retire yo sou twotwa a apre sèvis ramasa j fin pran sa ki ladan yo a.

## APLIKASYON LALWA POUKONTAMINASYON RESIKLAJ

Nan mwa avril 2023, Konsèy Komisyonè Konte pou Konte Miami-Dade la te vote yon òdonans pou ede redui kontaminasyon nan pwogram resiklaj inik Depatman an. Yo te otorize Enspektè ki la pou fè aplike kòd Sanitasyon Depatman an pou yo enspekte kontni poubèl resiklaj yo ki plase sou twotwa a pou ramasa j, pou asire materyèl ki nan poubèl yo pa gen ladan yo atik Konte a pa aksepte nan pwogram resiklaj li a.

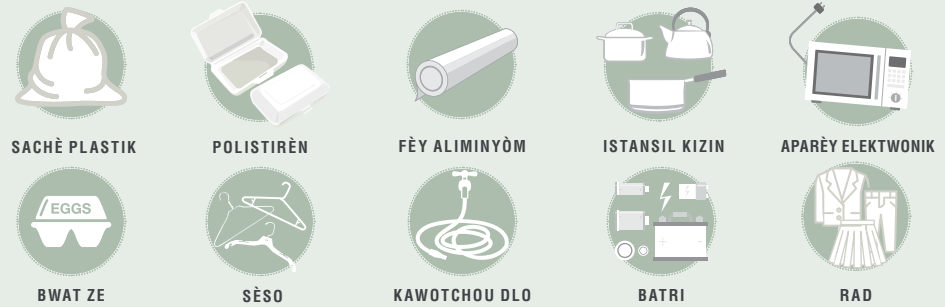
Enspektè kòd sanitasyon enspekte kontni poubèl ble pou resiklaj ki sou twotwa epi yo mete sou poubèl kontamine yo yon etikèt ki gen yon avi ki anonse kliyan an ke yo jwenn atik enkòrèk nan poubèl li. Poubèl ki gen etikèt sou yo pap jwenn sèvis; kliyan an ka oblije retire atik kontamine a(yo) nan poubèl la pou poubèl la ka jwenn sèvis nan pwochen jou nòmal ramasa j resiklaj la pwograme pou kliyan an.

Residivis ki gen poubèl ki make ak etikèt plis pase twa (3) fwa, nou va faktire yo yon frè espesyal \$160 pou ramasa j ak/oswa eliminasyon pou sèvis retire materyèl kontamine a nan poubèl resiklaj yo a.



Nou kontan anpil gen rezidan tankou w ki konnen enpòtans resiklaj epi ki kontan patisipe nan pwogram resiklaj sou twotwa Konte Miami-Dade la. Men, ou ka pa reyalize ke mete materyèl ki pa apwopriye nan poubèl ou pi mal pase pa resikle ditou. Move materyèl kapab andomaje ekipman triyaj la oswa yo kapab kreye dechè ke yo dwe separe de materyèl resiklab yo. Atik anba la yo PA akseptab men nou jwenn yo souvan nan poubèl resiklaj.

Tanpri **PINGA** w mete okenn nan atik sa yo nan poubèl ble ou a ki pou resiklaj:



## Sant Fatra ak Resiklaj Katye yo

Sant Fatra ak Resiklaj nou yo (TRC) ofri opsyon ki pratik pou moun elimine pou kont yo dechè manaje, branch bwa ak fèy yo koupe nan lakou, epi jiska twa yad kib debri konstriksyon ak demolisyon pou kliyan nou yo ki pran sèvis ramasa j dechè. Nou va aksepte jiska kat kawoutchou machin pou chak vizit tou. Sèten sant pran luil machin, aparèy elektwonik izaje pou resiklaj ak matla. Gade tablo sa a pou w jwenn adrès sant yo ak materyèl yo aksepte.

- North Dade** 21500 NW 47 Ave.<sup>1,2</sup>
- Norwood** 19901 NW 7 Ave. <sup>3</sup>
- Palm Springs North** 7870 NW 178 St.<sup>1,2</sup>
- Golden Glades** 140 NW 160 St.<sup>1,2</sup>
- West Little River** 1830 NW 79 St.<sup>2</sup>
- Snapper Creek** 2200 SW 117 Ave.<sup>1</sup>
- Sunset Kendall** 8000 SW 107 Ave.<sup>1,2</sup>
- Chapman Field** 13600 Old Cutler Road.<sup>3,4,5</sup>

- Richmond Heights** 14050 Boggs Dr.<sup>3,5</sup>
- West Perrine** 16651 SW 107 Ave.<sup>2</sup>
- Eureka Drive** 9401 SW 184 St.<sup>2</sup>
- South Miami Heights** 20800 SW 117 Ct. <sup>1</sup>
- Moody Drive** 12970 SW 268 St.<sup>1,2</sup>

(1) Aksepte luil motè izaje (2) Aksepte aparèy elektwonik izaje  
(3) Pa aksepte machandiz blan (4) Pa aksepte kawotchou  
(5) Pa aksepte matla

**Orè fonksyònman**  
7 a.m. rive 5:30 p.m., chak jou eksepte jou ferye.  
Vizite sit entènèt nou an nan [miamidade.gov/solidwaste](http://miamidade.gov/solidwaste) oswa rele 311 pou orè jou ferye yo.

Si ou ap sèvi ak yon minibus ki gen Pwa Veyikil Brit (GVW) plis pase 11,000 liv, yon pikòp ki gen yon GVW plis pase 15,000 liv, oswa yon trele ki pi gwo pase 10 pye longè pa 6 pye lajè pa 6 pye wotè, yo va mande w swa pou w tounen nan yon veyikil ki an konfòmite avèk kòd règleman an, itilize yon sèvis ramasa j gwo fatra oswa pote chajman w lan nan yon lokal eliminasyon fatra. Si w itilize dènye opsyon an, se ou ki va responsab pou peye frè apwopriye pou jete fatra a ki baze sou kantite pwa li peze. Tanpri vizite [miamidade.gov/solidwaste](http://miamidade.gov/solidwaste) oswa rele 311 pou plis enfòmasyon.



**Anvan w jwenn aksè nan TRC a,** ou dwe prezante yon lisans chofè Eta Florid oswa yon kat idantite Eta Flori pou verifiye adrès pwopriyete ou. Anplwaye ki nan pòs la va eskane lisans ou avèk yon aparèy pòtatif pou detèmine si adrès ki make sou lisans lan oswa sou kat idantite a matche avèk

adrès yon pwopriyete ki elijib nan baz done kliyan nou an. Sa pèmèt nou asire ke se sèlman kliyan ki peye frè ramasa j dechè Depatman an ki kapab itilize TRC yo. Tanpri note ou ka sèvi avèk nenpòt nan TRC yo ki nan rezo nou an. Ou pa oblije ale nan lokal ki pi pre pwopriyete ou a.

## Kontwòl Moustik

Moustik pa sèlman yon nuizans agasan. Yo ka bay moun ak bèt kay maladi.

Pou w rapòte yon pwoblèm moustik, rele 311, oswa itilize aplikasyon MDC Solid Waste la sou telefòn entelijan w lan (gade nan paj 24) oswa vizite [miamidade.gov/mosquitoinspection](http://miamidade.gov/mosquitoinspection) epi klike sou ikòn moustik la pou w ka soumèt yon demann pou yon espekasyon moustik. Yon enspektè kontwòl moustik va vin enspekte zòn nan, epi si sityasyon an mande sa, yo va trete zòn nan.

## Drennen epi Kouvri

Ou kapab ede prevni pwopagasyon ak piki moustik nan katye w si sèlman ou pratike Drennen epi Kouvri:

- Drennen tout dlo dòmi ki deyò kay ou. Sa ki pi etonan, menm ti veso piti kapab kenbe ase dlo lapli oswa dlo awozaj pou pèmèt moustik repwodui. Fèy palmye ki tobe kenbe dlo tou. Chèche wè si gen dlo nan ti basen pou zwazo benyen, nan mamit plant, nan bato, pisin pou timoun, vye kawotchou, ak tout lòt veso nan lakou w.
- Kouvri fenèt ou ak pòt ou avèk tuil pou moustik. Kouvri kò w ak rad lè w al deyò, patikilyèman nan lanjèl ak douvanjou lè moustik yo pi aktif. Pase pwodui anti-moustik anrejistre nan EPA sou tout pati kò w ki pa kouvri ak rad, ki genyen de preferans DEET, pikaridin, luil ekaliptris ak sitwon, oswa IR-3535 kòm engredyan aktif.

Pou plis enfòmasyon sou kontwòl moustik, vizite [miamidade.gov/mosquito](http://miamidade.gov/mosquito).

## Aplikasyon Kòd

Enspektè ki la pou fè aplikasyon Kòd Sanitasyon Depatman an pakouri tout katye yo pou asire ke rezidan, pwopriyete biznis, transpòte prive ak antrepriz resiklaj yo respekte règ jesyon dechè ki dekrit nan Chapit 15 Kòd Konte a. Si ou resevwa yon Notifikasyon Avètisman pou Vyolasyon Kòd Minisipal, Chapit 15, nou rekòmande w konfòme w a direktiv avètisman an anvan dat limit pou w mete w an konfòmite a dapre Chapit 8CC Kòd Minisipal la. Si ou gen nenpòt kesyon konsènan Avètisman ou resevwa a oswa si ou bezwen plis tan pou ou konfòme w, tanpri kontakte Divizyon Aplikasyon Kòd la nan 305-514-6700.

Si ou resevwa yon sitasyon (kontravansyon), ou dwe konfòme w a direktiv sitasyon an anvan dat limit pou w mete w an konfòmite a. Si ou panse ou pa responsab vyolasyon an, pran tan w, li sitasyon an byen (devan ak do fèy la) epi fè yon apèl kont sitasyon an devan Grefye Tribinal la anvan dat limit apèl la. Lè ou mande apèl, sa prezève dwa w pou ou konteste sitasyon an devan yon tyès pati (Ofisye Odyans). Si ou gen nenpòt kesyon konsènan Avètisman oswa sitasyon ou resevwa a, oswa si ou bezwen plis tan pou ou konfòme w avèk Avètisman an, tanpri kontakte Divizyon Aplikasyon Kòd la nan 305-514-6700.

Lite kont  
piki moustik!

DRENNEN EPI KOUVRI



## Jesyon pwodui chimik menaje ak aparèy elektwonik izaje

**DETOKSIKE KAY OU!** Pote ban nou vye penti, pestisid, pwodui chimik pou pisin, anpoul fliyoresan, ansyen bonbòn pwopàn, luil machin izaje, ak lòt pwodui chimik menaje pou resikle oswa elimine. Si ou jete atik sa yo yon fason ki pa kòrèk (tankou lè w mete yo nan poubèl fatra oswa poubèl resiklaj, oubyen ou vide yo atè oswa nan drenaj), ou ka fè fas a mezi aplikasyon lalwa epi sa kapab fè gran domaj nan anvivònman an e sa kapab yon menas pou travayè ak ekipman dechè solid yo tou.

Pote pwodui chimik menaje ou ak vye aparèy elektwonik izaje ou nan youn nan de Sant Ramasaj Pwodui Chimik Menaje nou yo ki louvri mèkredi jiska dimanch de 9 a.m. a 5 p.m. Yo va mande w bay lisans chofè ou anvan ou jwenn aksè nan Sant lan.

### West Dade

8801 NW 58 Street

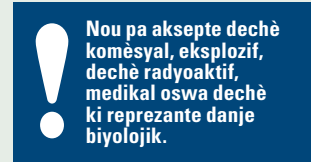
### South Dade

23707 SW 97 Avenue, Gate B

(Tcheke sit entènèt nou an nan [miamidade.gov/solidwaste](http://miamidade.gov/solidwaste) oswa rele 311 pou orè jou ferye yo).

Aparèy elektwonik izaje tankou òdinatè, televizyon, enprimant ak telefòn selilè gen ladan yo materyèl resiklab ak dechè espesyal ki ta dwe rekiperè. Ou kapab depoze atik sa yo nan Sant Ramasaj Pwodui Chimik Menaje yo (Home Chemical Collection Centers) oswa nan sèten TRC. Tanpri ale nan paj 28 pou w wè ki Sant Dechè ak Resiklaj (TRC) ki va aksepte aparèy elektwonik izaje.

Pou ankouraje re-izilizasyon ak resiklaj pwodui chimik menaje, nou ap dirije pwogram ChemAgain nan ki popilè anpil, e ki ofri pwodui chimik menaje nèf oswa prèske nèf ke yo kolekte nan Sant Ramasaj Pwodui Chimik Menaje yo. Chak semèn nou afiche yon lis pwodui ki disponib nan chak sit Pwodui Chimik Menaje. Atik yo gratis pou rezidan Konte Miami-Dade epi yo disponib selon prensip premye arive, premye sèvi. Vizite [miamidade.gov/homechemicals](http://miamidade.gov/homechemicals) pou plis detay.



## Konpostaj Domestik

Lè moun fè konpòs a domisil avèk fatra nan lakou ak sèten dechè menaje, sa pran materyèl ki te ka al ateri nan depotwa fatra epi sa konvèti yo an konpòs ki yon pwodui itil pou jaden nou yo nan Sid Florid. Epi tou sa evite emisyon enèji ak kabòn ki gen rapò ak transpò materyèl sa a pou mennen l nan yon sit santralize pou eliminasyon final. Depatman Jesyon Dechè Solid Konte Miami-Dade ap òganize atelye kòman pou fè konpòs a domisil an kolaborasyon avèk University of Florida Institute of Food and Agricultural Sciences (UF/IFAS).

Rezidan Konte Miami-Dade kapab rankontre avèk UF/IFAS Master Gardeners pou yon atelye etap pa etap pou fè bon tè òganik anrichi apati fèy, branch, asyèt katon ak lòt materyèl resiklab pa mwayen konpostaj. Patisipan nan atelye a va resevwa yon kupon (youn pou chak kay, rezidan Miami-Dade sèlman) pou yon bak konpostaj gratis (kantite limite, pandan genyen toujou). Yo va anonse kote pou patisipan yo al pran bak konpostaj la apre pwogram nan. Pou plis enfòmasyon, tankou dat, lè ak lokal atelye a, tanpri vizite: [miamidade.gov/homecomposting](http://miamidade.gov/homecomposting).



**Achte ak entelijans epi kite charyo a - se lalwa** Charyo magazen se bon bagay – pandan w ap achte. Men retire yon charyo nan magazen an epi pouse l al lakay ou konsidere kòm vòl. San pale de charyo yo kite sou gran chimen, sou lavwa piblik se bagay ki lèd nan je pou katye yo. Ou dwe yon bon wazèn. Tanpri kite charyo yo nan plas yo – nan magazen an.



# DETOX YOUR HOME

DESECHE LOS PRODUCTOS QUÍMICOS CORRECTAMENTE

DEZENTOKSIKE LAKAY OU

Miami-Dade residents can **dispose of home chemicals and household hazardous waste free of charge** at our Home Chemical Collection Centers.\*

Los residentes de Miami-Dade pueden **desechar gratuitamente los productos químicos y desechos domésticos peligrosos** en uno de nuestros Centros de Recogida de Productos Químicos del Hogar.\*

Rezidan Miami-Dade kapab **debarase yo de dechè chimik domestik ak dechè menaje danjere gratis nan Sant Koleksyon Pwodui Chimik Menaje nou yo.**\*

[miamidade.gov/homechemicals](https://miamidade.gov/homechemicals)



LEARN MORE  
MÁS INFORMACIÓN  
PRAN PLIS ENFÒMASYON

\*Open to residential customers only. Not available for business or commercial use.

\*Solo para clientes residenciales. No disponible para uso empresarial o comercial.

\*Ouvè pou kliyan rezidansyèl sèlman. Sa pa disponib pou biznis oswa itilizasyon komèsyal.



@MiamiDadeSolidWaste



@MiamiDadeSWM